

# IJsduikers in Nederland, altijd leuk als er eentje opduikt

**Met de dichtstbijzijnde broedgebieden op IJsland en Groenland moeten IJsduikers een flinke inspanning verrichten om bij ons op bezoek te komen. Gelukkig zijn ze hier niet te beroerd voor en zijn er jaarlijks tot enkele tientallen te bewonderen, voornamelijk langs de Noordzeekust.**

## Indrukwekkende zeldzaamheid

Met een populatie van 300 paren op IJsland en 1000-2000 op Groenland bedraagt de Noordwest-Europese winterpopulatie rond de 5000 vogels. Naar schatting 4500 IJsduikers overwinteren rond de Britse Eilanden, maar de soort kan langs de gehele westkust van Noorwegen tot Portugal worden waargenomen. De Noord-Amerikaanse populatie, die vooral in Canada huist, bestaat uit 600.000 exemplaren; er is echter geen (ring)bewijs dat zulke vogels Europa bereiken.

Met zijn gewicht van 4 kilo is een IJsduiker bijna driemaal zo zwaar als een Roodkeelduiker en met zijn grote dolk-vormige snavel een imposante verschijning. Het voedsel, dat voor 55-80% uit vis bestaat en voor de rest uit schaal- en weekdieren, wordt op een diepte tot 10 meter opgedoken. IJsduikers blijven gemiddeld een minuut onder water maar houden dit tot acht minuten vol. Ze kunnen hun drijfvermogen reguleren, zodat het lichaam vrijwel geheel onder water blijft. Als er dan een beetje golfslag is, kan het nog aardig lastig zijn om er een (terug) te vinden, zelfs op een overzichtelijke binnenlandse plas. Het kan lijken dat de vogel vertrokken is, om de volgende dag weer doodleuk gemeld te worden.

## Materiaal

Uit de 4150 waarnemingen van het BSP (SOVON) en Waarneming.nl zijn 155 gebieden gedestilleerd waar IJsduikers zijn gezien. Binnen deze gebieden is getracht om dubbelstellingen uit te filteren door het maximum per seizoen (pleisteraars) of per dag (langsvliegende vogels) aan te houden. Dit leverde 713 gevallen met 786 exemplaren op.

## Verspreiding en trend

Het grootste deel van de IJsduikers, 82%, wordt langs de kust gezien (figuur 1); dit percentage bleef de laatste 30 jaar vrijwel gelijk. De beste plek om ze te zien is de Brouwersdam, waar sinds 1996 jaarlijks 1-3 IJsduikers (tegelijktijdig) worden gemeld. Rond de Maasvlakte, op het Veerse Meer en rond de pieren van IJmuiden en Scheveningen worden IJsduikers in meer dan de helft van de seizoenen waargenomen. Voor langstrekende exemplaren zijn de Waddeneilanden, de Hondsbossche Zeewering en Westkapelle goede locaties. In Zeeland wordt 28% van de

IJsduikers gezien, in Noord-Holland 20%, in Zuid-Holland 19% en in Friesland 17%. Het aandeel in Noord- en Zuid-Holland is in de afgelopen 30 jaar gedaald van 23% naar 18%, in Zeeland gestegen van 25% naar 31%. In de overige provincies schommelt het tussen 0 en 6%. In alle provincies zijn IJsduikers waargenomen, de enige uit Drenthe was die van 16 november 1985 op het Leekstermeer.

Jaarlijks worden er in ons land zo'n 20-40 IJsduikers waargenomen (figuur 2). Het aantal lijkt groter te worden, maar toenomen aantallen waarnemers en mogelijkheden om waarnemingen door te geven vertroebelen dit beeld. In vergelijking met de vroege jaren tachtig, toen 3400 waarnemers bijdroegen aan de Atlas van de Nederlandse Vogels, is het aantal echter verviervoudigd. Daarmee lijkt er toch wel sprake te zijn van een toename van het aantal IJsduikers.

Het aandeel langsvliegende vogels is licht gestegen van 35% in de jaren negentig tot 43% sinds de eeuwwisseling.

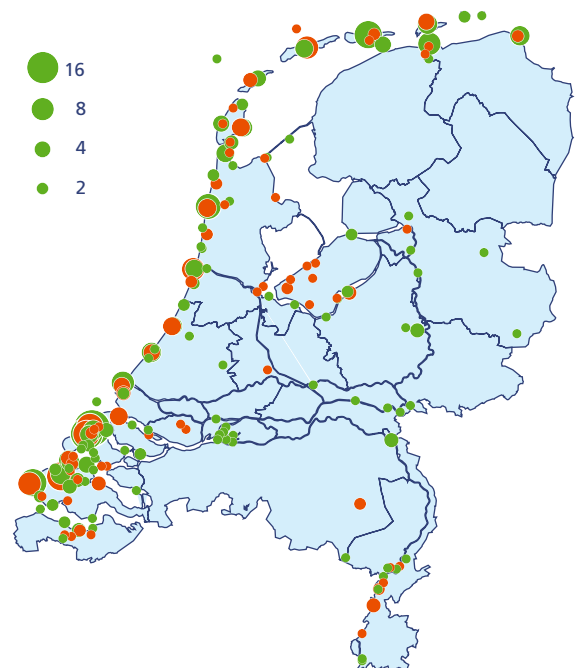
## Timing: steeds vroeger

IJsduikers verlaten de broedgebieden gewoonlijk in september-oktober. Vogels met mislukte broedsels vertrekken echter al eerder, zodat er in augustus IJsduikers in Noordwest-Schotland kunnen arriveren. In Nederland worden IJsduikers voornamelijk tussen oktober en april waargenomen, met een gemiddelde verblijfsduur van zes dagen. Soms blijven vogels een paar maanden aanwezig, zoals van 1 november 2000 - 17 februari 2001 bij Thorn in Limburg en van 6 december 2006 - 13 februari 2007 op de Westkapelsche Kreek bij Westkapelle. Een overzomeraar vertoefde van 2 juni - 15 oktober 1995 langs de Waddendijk van Texel.

In het najaar van 2010 vloog de eerste IJsduiker op 1 oktober langs De Vulkaan bij Den Haag, sinds 2000 is dit een normale eerste najaarsdatum. Minder gebruikelijk was het dat in oktober 2010 nog 14 andere exemplaren gezien werden, gemiddeld zijn dat er maar een stuk of vijf in deze maand. Naast een mogelijk overzomerende vogel op 6 augustus 2005 op de Braakman in Zeeland, was het vroegste najaarsgeval een langsvliegende vogel op 16 september 1999 langs het Zuiderhavenhoofd van Scheveningen.



IJsduiker, maasvlakte 27 januari 2007.  
Foto: Hans Gebuis



Figuur 1. Som van het aantal IJsduikers per locatie in de periode 1990/91-1999/2000 (rood) en 2000/01-2009/10 (groen)



## Vroege maar kortstondige Pestvogels

Najaar 2010 waren de Pestvogels er vroeg bij en leek het een superinvasie te worden. Inmiddels, half december, is de euforie echter weer weggesijpeld.

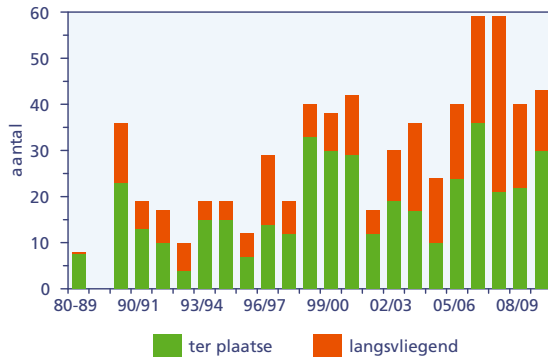
De eerste vogels werden gemeld op 15 oktober. Vervolgens kwamen ze pijlsnel binnen en verbleven er bijv. op 24 oktober al groepen van 100 (Texel) en zelfs 215 (Terschelling). Trektellers zagen soms mooie aantallen passereren, zoals 56 over de Vulkaan-Den Haag en 53 over de Nolle-Vlissingen op resp. 25 en 26 oktober. De ringers verschalkten minstens 22 Pestvogels (waarvan 17 op Vlieland), opmerkelijk veel vergeleken bij het totaal van 166 in de voorgaande 99 jaren (Vogeltrekstation). De Waddeneilanden, de Hollandse kust en de Randstad werden het best bedeed. Het leverde ongebruikelijke beelden op van insecten vangende Pestvogels tussen het nog aanwezige gebladerte, naast het bekende plunderen van bessenstruiken.

Op sommige oktoberdagen moeten er meer dan 1000 Pestvogels in ons land geweest zijn. Dat belooft nog wat! Vanaf de eerste week van november stakte de aanvoer bij ons echter, al bleven Noord-Duitse trektellers flinke aantallen rapporteren. In eigen land bleken de vogels op de meeste plekken verdwenen of resteerden van grote groepen slechts enkelingen.

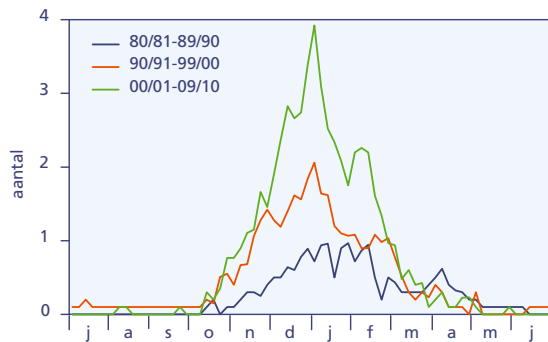
Een kortstondig gebeuren dus, die influx van 2010, tenzij we later in de winter nog een spannende finale krijgen. Een vroege aankomst is overigens niet zo ongebruikelijk. Ruim de helft van de bekende invasies begon in oktober, waaronder de grootste van de 20e eeuw, die van 1965/66. Meestal viel de piek dan in november of december, maar deze keer hadden de Pestvogels daar om bekende redenen blijkbaar te veel haast voor.

Bronnen: [Trekten.nl](http://Trekten.nl), [Waarneming.nl](http://Waarneming.nl)

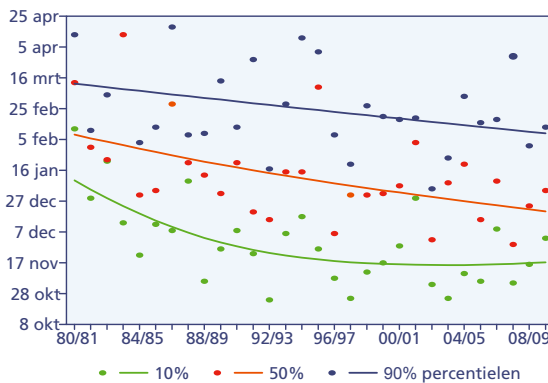
Fred Hustings & Arjan Boele



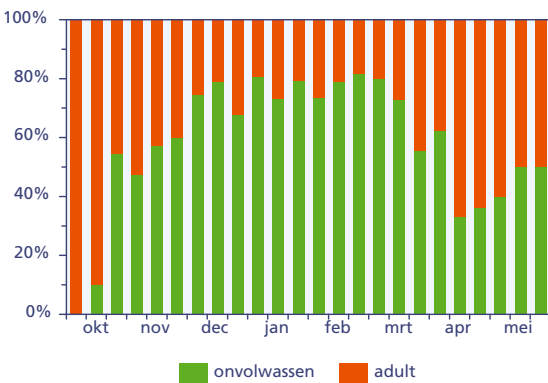
**Figuur 2.** Som van het aantal IJsduikers per seizoen. Ter plaatse vogels: maximum per seizoen per locatie. Langsvliegende vogels: som van het maximum per dag per locatie



**Figuur 3.** Gemiddeld aantal waargenomen IJsduikers per vijfdaagse periode verdeeld over drie decennia.



**Figuur 4.** Verandering van de 10%, 50% en 90% percentielen van het aantal waargenomen IJsduikers in de afgelopen 30 jaar. Uitleg in tekst.



**Figuur 5.** Leeftijdverdeling van doortrekkende en overwinterende IJsduikers.

Bij vergelijking van seizoenspatronen over de laatste 30 jaar, verdeeld over drie perioden, komen verschuivingen in timing en aantalsverloop naar voren (figuur 3). De gemiddelde aankomstdatum is vervroegd van 1 november in de jaren tachtig naar 21 oktober in de jaren negentig en 8 oktober sinds de eeuwwisseling. Een ander verschil is dat er steeds meer IJsduikers gezien worden, tegenwoordig gemiddeld 4 tijdens de jaarwisseling. Het lijkt er ook op dat ze tegenwoordig wat gepieker voorkomen. In figuur 4 is de verandering van de timing zichtbaar gemaakt voor de mediane datum (waarop 50% van het aantal vogeldagen is doorgebracht) en de 10% en 90% percentielen. Hieruit blijkt dat de mediane datum in 30 jaar tijd met 50 dagen is vervroegd, van 8 februari naar 20 december. De aankomstperiode (10% percentiel) is ook 50 dagen vervroegd, wat meer is dan de aankomstdatum, maar hier lijkt een afvlakking op te treden. De vertrekperiode (90% percentiel) is maar 30 dagen verschoven: van 13 maart naar 9 februari. Ten opzichte van 30 jaar geleden komen IJsduikers dus anderhalve maand eerder aan en gaan ze een maand eerder weg en blijven ze dus langer hier. Ten opzichte van begin jaren negentig is het verblijf echter twee weken ingekort.

### Leeftijd

IJsduikers zijn in hun tweede winter al nauwelijks van adulten te onderscheiden, eerstejaars vogels lijken in het voorjaar sterk op adulte vogels in winterkleed. Problemen te over dus bij het op leeftijd brengen van IJsduikers, wat bij het doornemen van de waarnemingen blijkt uit de verschillende determinaties voor één en dezelfde vogel. Dit zou de toename van het aandeel gemelde adulten in het voorjaar kunnen verklaren (figuur 5). Omdat echter het aandeel in het najaar eveneens hoog is, kan het ook zijn dat adulten vooral als doortrekker bij ons voorkomen (beide seizoenen), terwijl het bij overwinteraars meer om jonge vogels gaat. Vogels in (gedeeltelijk) zomerkleed worden in het najaar schaars gemeld, met de laatste op 4 november 2006 bij Dodewaard; in het voorjaar gebeurt dit wat vaker, met de vroegste op 18 maart 2000 langsvliegend bij Katwijk. Het percentage gemelde adulten verschilt licht tussen binnenland (21%) en kust (32%).

Erik van Winden